



## V Ý R O Č N Á   S P R Á V A

01. 01. 2007 – 31. 12. 2007

### O N Á S

Krízové centrum je odbornou poradňou pre ženy, na ktorých je páchané násilie, s prevádzkou nonstop Krízovej linky. Špecializované pracovisko sa komplexne zaoberá násilím v párových vzťahoch, najmä páchanom na ženách, v rámci Žilinského kraja. Základnou prioritou je aktívne prispievať k riešeniu problémov násilia v párových vzťahoch a v rodine sociálnou prevenciou, bezplatným erudovaným poradenstvom a sociálnymi službami. Pre klientelu sme k dispozícii 24 hod. denne.

Občianske združenie ŽENA V TIESNI vzniklo v apríli roku 2005, aktívna činnosť centra začala v januári 2006. Ministerstvom práce sociálnych vecí a rodiny nám boli udelené:

- povolenie na poskytovanie sociálneho poradenstva a prevencie podľa z. č. 195/1998 Z. z. o sociálnej pomoci,
- akreditácia podľa z. č. 305/2006 Z. z. o sociálnoprávnej ochrane detí a sociálnej kuratele a o zmene a doplnení niektorých zákonov.

V centre pracujú s klientelou dve vysokoškolsky vzdelané pracovníčky, ktoré absolvovali špeciálne výcviky so zameraním na násilie v párových vzťahoch. Náplňou ich práce je poskytovanie komplexného poradenstva (sociálne, ekonomické, právne, psychologické), krízovej intervencie, osobnej asistencie na úradoch, súdoch, polícii a iných inštitúciách. Klientkám zabezpečujú chránené bývanie, vedú úradnú korešpondenciu, asistujú pri spisovaní úradných návrhov a žiadostí. V čase po odchode od násilného partnera pomáhajú pri opätovnom začlenení sa do spoločnosti (hľadanie zamestnania, bývania, pomoc pri zaradení detí do novej školy...).

### NAŠE CIELE

- poskytovanie komplexného poradenstva (sociálne, psychologické, právne a ekonomické),
- poskytovanie sociálnej pomoci a služieb (krízová intervencia, sociálna asistencia, telefonická linka, individuálny prístup, prevencia...),
- eliminovanie domáceho násilia a jeho negatívnych následkov v spoločnosti,
- ochrana ľudských a občianskych práv a právom chránených záujmov klientiek,
- prevencia sociálno-patologických javov ,
- kooperácia s policajnými zborními, so štátnymi úradmi a neštátnymi organizáciami a združeniami,
- zapojenie sa do verejnej diskusie o násilí páchanom na ženách pri zmene postoja verejnosti a aktívnej intervencii proti domácejmu násiliu,
- vydávanie a distribúcia informačných materiálov pre širokú verejnosť.

### POSKYTOVANÉ SLUŽBY

- krízová a strániaca intervenciu,
- sociálno-právne poradenstvo,
- prevádzka nonstop krízovej telefonickéj linky,
- podávanie informácií,
- sociálna diagnostika,
- sociálna asistencia klientok,
- distribúcia klientely ku kompetentným odborníkom,
- sprostredkovanie ubytovania, právnych, psychologických a pedagogických služieb.

## AKTIVITY

### JANUÁR:

- Zamestnanie druhej pracovníčky na 6hodinový pracovný pomer realizáciou projektu *Skvalitnenie služieb pre ženy, na ktorých je páchané násilie, prostredníctvom systematizácie druhého pracovného miesta*
- Pracovné stretnutie neštátnych organizácií za účelom zberu dát a údajov organizovné ZZŽ Fenestra v Herľanoch
- Získanie finančných prostriedkov na materiálno-technické vybavenie poradne od Úradu vlády SR, Slovenskej elektrizačnej spoločnosti, a. s.

### FEBRUÁR:

- Získanie akreditácie na MPSVaR SR
- Oslovovanie firiem a organizácií za účelom získania 2% z daní
- Podpísanie zmluvy so ŽSK o poskytnutí finančného príspevku na vykonávanie opatrení sociálnoprávnej ochrany detí a sociálnej kurately

### MAREC:

- Prednáška pre súkromnú ZŠ v Žiline pre 7.,8.,9. ročník zo zameraním na prevenciu násilia
- Vypracovanie projektu *Regionálna putovná výstava – Umlčané svedkyne* na výzvu VÚC Žilina

### APRÍL:

- Podpísanie zmluvy s Mestom Martin o spolufinancovaní Krízovej linky

### MÁJ:

- Podpísanie zmluvy s Mestom Vrútky o spolufinancovaní Krízového centra
- Príprava obsahovej a vizuálnej formy prezentačných materiálov na realizáciu *Regionálnej putovnej výstavy – Umlčané svedkyne*

### JÚN:

- Vypracovanie projektu na *Podporná sieť pre ženy, na ktorých je páchané násilie, v Žilinskom regióne* výzvu ESF
- Vypracovanie projektu *Nový priestor* na výzvu Citibank

### JÚL:

- Preprava figurín na realizáciu *Regionálnej putovnej výstavy – Umlčané svedkyne* zo ZZŽ Fenestra v Košiciach
- Oslovovanie miest na spoluprácu pri realizácii *Regionálnej putovnej výstavy – Umlčané svedkyne*

### AUGUST:

- Realizácia projektu *Regionálnej putovnej výstavy – Umlčané svedkyne* v 7 mestách Žilinského kraja
- Vypracovanie projektu *Poznajte svoje ženské práva* na výzvu Womensfundu

### SEPTEMBER:

- Vypracovanie projektu *Rozšírenie služieb pre ženy, na ktorých je páchané násilie* na výzvu SPP
- Realizácia projektu *Nový priestor* z fondu Citibank s cieľom vytvorenia a zariadenia terapeutickú miestnosti na skupinové stretnutia

### OKTÓBER:

- Odborný výcvik pracovníčky v téme domáceho násilia vedený ZZŽ Fenestra
- Vypracovanie projektu *Ženy ženám* pre ÚPSVaR Martin
- Začatie skupinových stretnutí žieni, na ktorých je páchané násilie
- zápis do Registra určených právnických osôb na prijímanie 2% dane z príjmu
- renovácia Krízového centra

### NOVEMBER:

- Vypracovanie projektu *Pomáhajme zabrániť násiliu na ženách* na výzvu Womensfundu
- Vypracovanie projektu *Poznajte svoje ženské práva* na výzvu Womensfundu
- Účasť na Konferencii o domácom násilii v Bratislave organizovanou OZ Nádej

### DECEMBER:

- Odborné stretnutie MVO v Herľanoch
- Vypracovanie projektov na výzvu MPSVaR SR
- Vypracovanie záverečnej správy k projektu *Skvalitnenie služieb pre ženy, na ktorých je páchané násilie, prostredníctvom systematizácie druhého pracovného miesta*
- Spracovanie záverečných štatistík, vyhodnotení

## PERSONÁL PORADNE

### interní zamestnanci

- krízová poradkyňa/sociálna pedagogička (VŠ) 8 hod. úväzok
- krízová poradkyňa/sociálna pracovníčka (VŠ) 6 hod. úväzok
- office managerka DVP: 24 hod./mesiac
- krízová poradkyňa/sociálna pracovníčka (VŠ) DVP: 15 hod./mesiac

### externí zamestnanci

- účtovníčka (VŠ)

### iní

- 12 členov občianskeho združenia
- 14 dobrovoľníkov - asistencia pri mediálnych a preventívnych aktivitách

Pri výkone práce spolupracujeme so štátnymi úradmi a inštitúciami, s mimovládnyimi organizáciami, s odborníkmi v rôznych oblastiach (právničky, psychologičky, pedagogičky...).

## ŠTANDARDY PRÁCE

Pri práci sa riadime Európskymi štandardami poskytovaných služieb pre ženy - obeť násilia v párových vzťahoch:

- prístupnosť pre všetky ženy bez ohľadu na štátnu príslušnosť, etnicitu, vek, rodinný stav, sexuálnu orientáciu, náboženstvo, politickú príslušnosť...
- bezplatné poskytovanie služieb,
- rýchla a nebyrokratická pomoc,
- dlhodobé poskytovanie služieb,
- široká škála poskytovaných služieb,
- ženy pomáhajú ženám,
- bezpečnosť: utajená adresa,
- anonymita: údaje sa nepodávajú bez súhlasu klientky,
- feministický prístup: citlivosť k ženským témam,
- strániaca pomoc: pracovníčky sú na strane klientok, chránia ich záujmy a pomáhajú uplatňovať ich práva,
- pomoc svojpomocou: pomoc adresovaná potrebám a záujmom ženy,
- platený a školený personál.

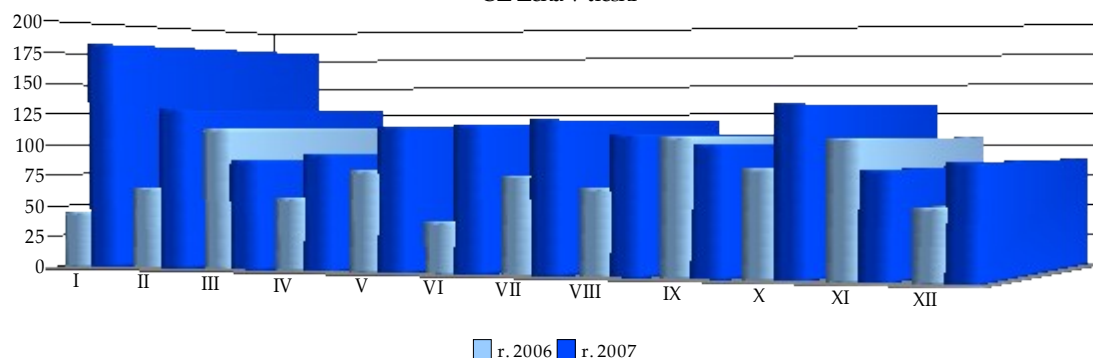
## ŠTATISTICKÉ ÚDAJE

v porovnaní s rokom 2007

|   |      |                 |
|---|------|-----------------|
| hovory na krízovú linku                                 | 1348 | nárast o 28,7 % |
| počet konzultácií s klientkami                          | 1271 | nárast o 35,6 % |
| počet nových klientiek                                  | 111  | totožné         |
| osobné konzultácie                                      | 192  | nárast o 1,6 %  |
| ostatatné úkony-intervencia, písomnosti (polícia, súdy) | 4016 | nárast o 25,1 % |
| priemerne denne kontaktov                               | 5,5  | nárast o 36,4 % |

## Krízová linka

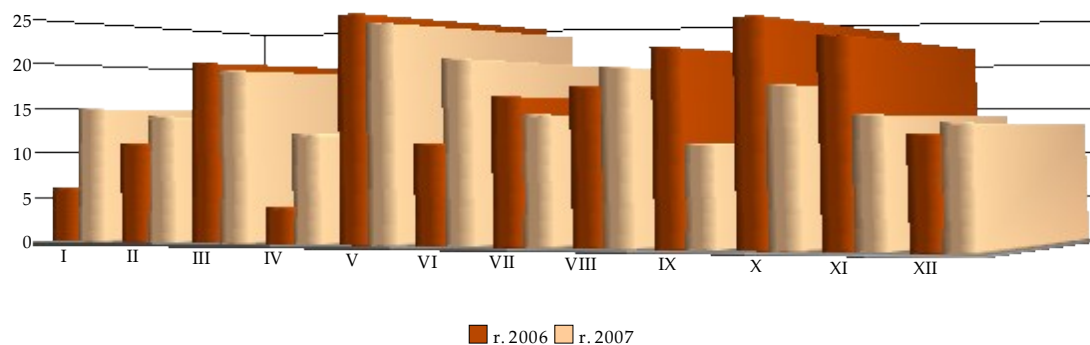
OZ Žena v tiesni



V roku 2007 sme na Krízovej linke zaznamenali **1271** volaní, priemerne mesačne **112,3**. Krízovú poradňu ročne kontaktovalo **1348** klientok/ov. Priemerne v mesiaci sme evidovali **105,9** kontaktov. Najviac klientky bolo v mesiacoch marec, máj, jún a najmenej v apríli, septembri 2007.

### Osobné konzultácie

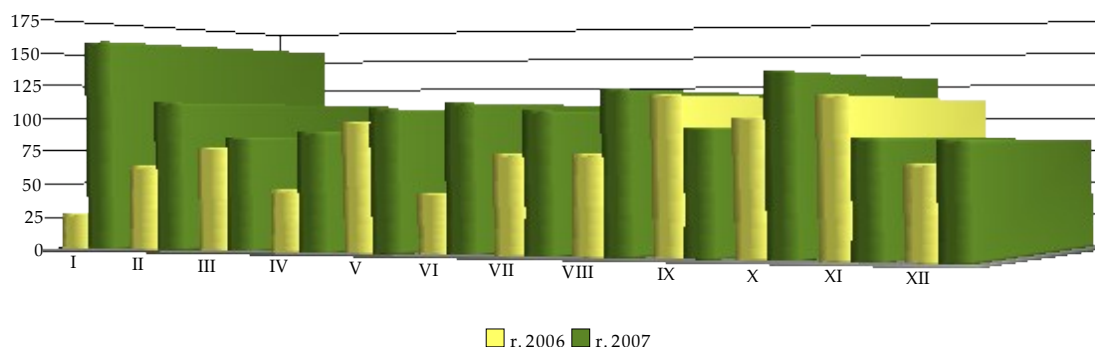
OZ Žena v tiesni



Ročný prírastok nových klientok bol 111 klientok/ov, z toho **110** žien a **1** muž. Priemerne mesačne sme zaznamenávali nárast o **9,25** klientok. Zo Žilinského kraja pochádzalo **68,5 %** klientiek, ostatné kraje **22,5 %**, nedefinovaná oblasť **9 %**.

### Kontakty

OZ Žena v tiesni



## PROJEKTY

- Skvalitnenie služieb pre ženy, na ktorých je páchané násilie, prostredníctvom systematizácie druhého pracovného miesta (Womensfund)
- Ženy ženám (VÚC Žilina)
- Chránené pracovisko, v rámci projektu Ženy ženám (ÚPSVaR Martin)
- Technické a materiálne vybavenie poradne (Úrad vlády SR, Slovenská elektrizačná spoločnosť, a. s.)
- Finančná podpora Krízového centra (Mesto Vrútky)
- Finančná podpora Krízovej telefonickej linky (Mesto Martin)
- Finančná podpora Krízového centra (Mesto Martin)
- Regionálna putovná výstava - Umlčané svedkyne(VÚC Žilina)
- Nový priestor (Citibank)

## POĎAKOVANIE

Za finančnú podporu a spoluprácu sme vďační:

- |   |                                      |
|---|--------------------------------------|
| - VÚC Žilina  | - Slovensko – českému ženskému fondu |
| - Úradu vlády SR  | - SES, a. s.                         |
| - mestu Martin  | - fondu Citibank                     |
| - mestu Vrútky  | - darcom 2%                          |
| - a všetkým, ktorí nám pomohli pri realizovaní našej práce. |                                      |

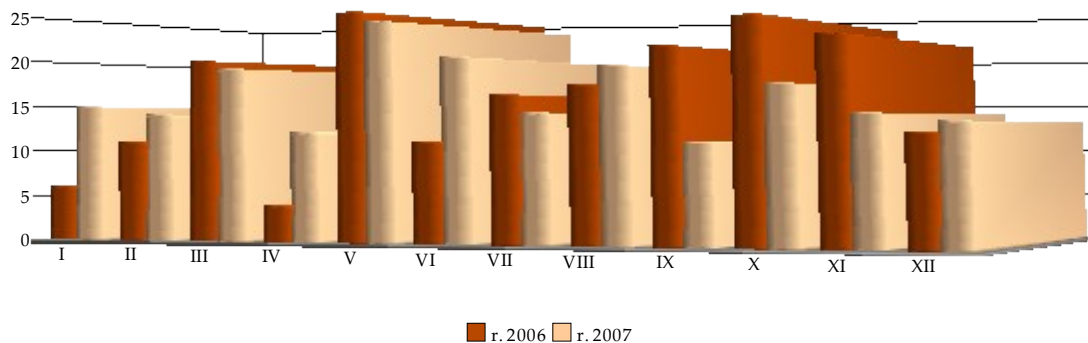
Vypracovali: PhDr. Tatiana Brnová Bc. Beáta Ďanovská



V roku 2006 sme na Krízovej linke zaznamenali **1271** volaní, priemerne mesačne **112,3**. Krízovú poradňu ročne kontaktovalo **1348** klientok/ov. Priemerne v mesiaci sme evidovali **105,9** kontaktov. Najviac klientky bolo v mesiacoch marec, máj, jún a najmenej v apríli, septembri 2007.

### Osobné konzultácie

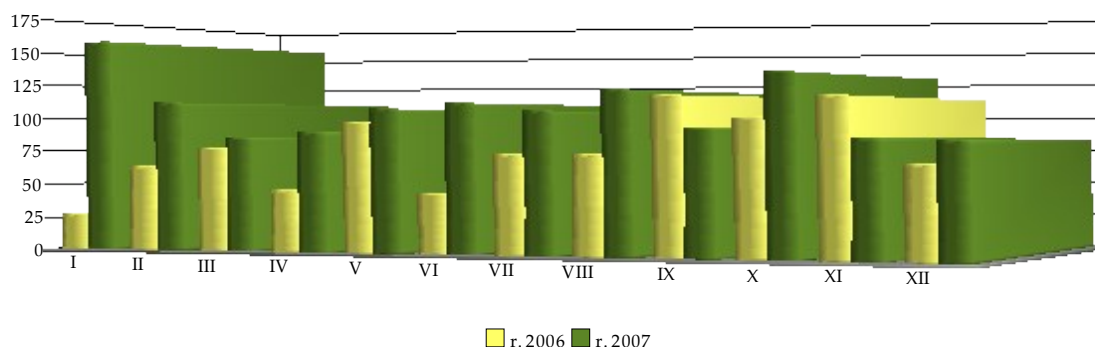
OZ Žena v tiesni



Ročný prírastok nových klientok bol 111 klientok/ov, z toho **110** žien a **1** muž. Priemerne mesačne sme zaznamenávali nárast o **9,25** klientok. Zo Žilinského kraja pochádzalo **68,5 %** klientiek, ostatné kraje **22,5 %**, nedefinovaná oblasť **9 %**.

### Kontakty

OZ Žena v tiesni



## PROJEKTY

- Skvalitnenie služieb pre ženy, na ktorých je páchané násilie, prostredníctvom systematizácie druhého pracovného miesta (Womensfund)
- Ženy ženám (VÚC Žilina)
- Chránené pracovisko, v rámci projektu Ženy ženám (ÚPSVaR Martin)
- Technické a materiálne vybavenie poradne (Úrad vlády SR, Slovenská elektrizačná spoločnosť, a. s.)
- Finančná podpora Krízového centra (Mesto Vrútky)
- Finančná podpora Krízovej telefonickej linky (Mesto Martin)
- Finančná podpora Krízového centra (Mesto Martin)
- Regionálna putovná výstava - Umlčané svedkyne(VÚC Žilina)
- Nový priestor (Citibank)

## POĎAKOVANIE

Za finančnú podporu a spoluprácu sme vďační:

- VÚC Žilina



- Slovensko – českému ženskému fondu



- Mestu Martin



- Komunitnej nadácii Bratislava - fond Citibank



- Mestu Vrútky



- SES, a. s.
- Úradu vlády SR
- darcom 2%
- a všetkým, ktorí nám pomohli pri realizovaní našej práce.

Vypracovali: PhDr. Tatiana Brnová  
Bc. Beáta Ďanovská