

V Ý R O Č N Á S P R Á V A

01. 01. 2008 – 31. 12. 2008

O NÁS

Krízové centrum je odbornou poradňou pre ženy, na ktorých je páchané násilie, s prevádzkou nonstop Krízovej linky. Špecializované pracovisko sa komplexne zaoberá násilím v párových vzťahoch, najmä páchanom na ženách, v rámci Žilinského kraja. Základnou prioritou je aktívne prispievať k riešeniu problémov násilia v párových vzťahoch a v rodine sociálnou prevenciou, bezplatným erudovaným poradenstvom a sociálnymi službami. Pre klientelu sme k dispozícii 24 hod. denne.

Občianske združenie ŽENA V TIESNI vzniklo v apríli roku 2005, aktívna činnosť centra začala v januári 2006. Ministerstvom práce sociálnych vecí a rodiny nám boli udelené:

- povolenie na poskytovanie sociálneho poradenstva a prevencie podľa z. č. 195/1998 Z. z. o sociálnej pomoci,
- akreditácia podľa z. č. 305/2006 Z. z. o sociálnoprávnej ochrane detí a sociálnej kuratele a o zmene a doplnení niektorých zákonov.

NAŠE CIELE

- poskytovanie komplexného poradenstva (sociálne, psychologické, právne a ekonomické),
- poskytovanie sociálnej pomoci a služieb (krízová intervencia, sociálna asistancia, telefonická linka, individuálny prístup, prevencia...),
- eliminovanie domáceho násilia a jeho negatívnych následkov v spoločnosti,
- ochrana ľudských a občianskych práv a právom chránených záujmov klientiek,
- prevencia sociálno-patologických javov ,
- kooperácia s policajnými zbormi, so štátnymi úradmi a neštátnymi organizáciami a združeniami,
- zapojenie sa do verejnej diskusie o násilí páchanom na ženách pri zmene postoja verejnosti a aktívnej intervencii proti domácejmu násiliu,
- vydávanie a distribúcia informačných materiálov pre širokú verejnosť.

CIEĽOVÁ SKUPINA

Cieľová skupina sú ženy, na ktorých je alebo bolo páchané násilie vo veku od 16. rokov bez obmedzenia hornej hranice veku.

POSKYTOVANÉ SLUŽBY

- krízová a strániaca intervencia,
- sociálno-právne poradenstvo,
- prevádzka krízovej telefonnickej linky,
- podporné skupiny,
- sociálna diagnostika,
- sociálna asistancia klientiek,
- distribúcia klientely ku kompetentným odborníkom,
- sprostredkovanie ubytovania, právnych, psychologických a pedagogických služieb,
- preventívne aktivity.

ŠTANDARDY PRÁCE

Pri práci sa riadime Európskymi štandardami poskytovaných služieb pre ženy - obeť násilia v párových vzťahoch:

- prístupnosť pre všetky ženy bez ohľadu na štátnu príslušnosť, etnicitu, vek, rodinný stav, sexuálnu orientáciu, náboženstvo, politickú príslušnosť...
- bezplatné poskytovanie služieb,
- rýchla a nebyrokratická pomoc,
- dlhodobé poskytovanie služieb,
- široká škála poskytovaných služieb,
- ženy pomáhajú ženám,
- bezpečnosť: utajená adresa,

- anonymita: údaje sa nepodávajú bez súhlasu klientky,
- feministický prístup: citlivosť k ženským témam,
- strániaca pomoc: pracovníčky sú na strane klientok, chránia ich záujmy a pomáhajú uplatňovať ich práva,
- pomoc svojpomocou: pomoc adresovaná potrebám a záujmom ženy,
- platený a školený personál.

PERSONÁL PORADNE

interní zamestnanci

- krízová poradkyňa/sociálna pedagogička (VŠ)
- krízová poradkyňa/sociálna pracovníčka (VŠ)
- office managerka

8 hod. úväzok
8 hod. úväzok
DVP: 24 hod./mesiac

externí zamestnanci

- účtovníčka (VŠ)

iní

- 12 členov občianskeho združenia
- 14 dobrovoľníkov - asistencia pri mediálnych a preventívnych aktivitách

Pri výkone práce spolupracujeme so štátnymi úradmi a inštitúciami, s mimovládnyimi organizáciami, s odborníkmi v rôznych oblastiach (právničky, psychologičky, pedagogičky...).

AKTIVITY

1. štvrťrok:

- systematizácia druhého pracovného miesta. Zamestnanie druhej pracovníčky na 6hodinový pracovný pomer realizáciou projektu Pomáhajme zabrániť násiliu na ženách
- pracovné stretnutie neštátnych organizácií, organizované ZZZ Fenestra v Poprade
- oslovovanie firiem a organizácií za účelom získania 2% z daní
- prednáška o domácom násilí v rámci primárnej prevencie pre Bilingválne gymnázium Sučany, 4. ročník
- príprava projektu Nebuď ďalšou Obeťou
- stretnutie MVO Návrat
- prednáška o domácom násilí v rámci primárnej prevencie pre internát ZŠD Martin, 1. ročník

2. štvrťrok:

- pracovné stretnutie neštátnych organizácií, organizované OZ ŽVT v Martine
- príprava obsahovej a vizuálnej formy prezentačných materiálov na realizáciu Nebuď ďalšou obeťou
- príprava projektu nadácia SPP

3. štvrťrok:

- zamestnanie druhej pracovníčky na 8hodinový pracovný pomer prostredníctvom VUC ZA
- zaškolenie novej krízovej pracovníčky
- príprava a realizácia projektu Nebuď ďalšou obeťou – prednášky na stredných školách
- supervízia Poradňa Dolný Kubín
- účasť na konferencii Wave v Košiciach
- článok Žilinské noviny
- začatie skupinových stretnutí žien, na ktorých je páchané násilie za podpory nadácie SPP

4. štvrťrok:

- vyhodnotenie projektu Nebuď ďalšou obeťou
- supervízia Poradňa Dolný Kubín
- vypracovanie projektu *Bezpečná ženská sieť na výzvu Womensfundu*
- príprava a realizácia projektu Poznaj svoje ženské práva – prednášky na stredných školách v Turčianskom regióne, vyhodnotenie projektu Poznaj svoje ženské práva
- účasť na konferencii Domáce násilie – slabé miesta v systéme pomoci obetiam domáceho násillia v Bratislave
- celkové štatistické zhodnotenie roku 2008

REALIZOVANÉ PROJEKTY

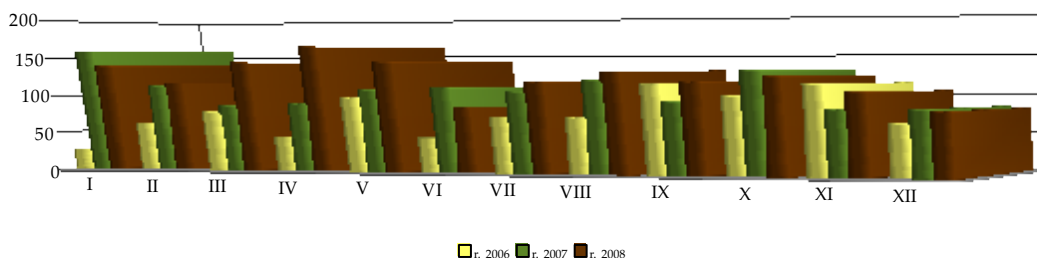
- Pomáhajme zabrániť násiliu na ženách (Womensfund)
- Ženy ženám (VÚC Žilina)
- Nebuď ďalšou obeťou (VÚC Žilina)
- Finančná podpora Krízového centra (Mesto Vrútky)
- Finančná podpora Krízovej telefonickej linky (Mesto Martin)
- Finančná podpora Krízového centra (Mesto Martin)
- Poznaj svoje ženské práva (RV)
- Bezpečný priestor (SPP)

ŠTATISTICKÉ ÚDAJE

	rok 2008	rok 2007	
hovory na krízovú linku	1444	1348	nárast o 6,7 %
počet konzultácií s klientkami	1459	1271	nárast o 12,9 %
počet nových klientiek	120	111	nárast o 7,5%
osobné konzultácie	219	192	nárast o 12,3 %
ostatné úkony-intervencia, písomnosti (polícia, súdy)	4428	4016	nárast o 9,3 %
priemerne denne kontaktov	6,1	5,5	nárast o 9,8%

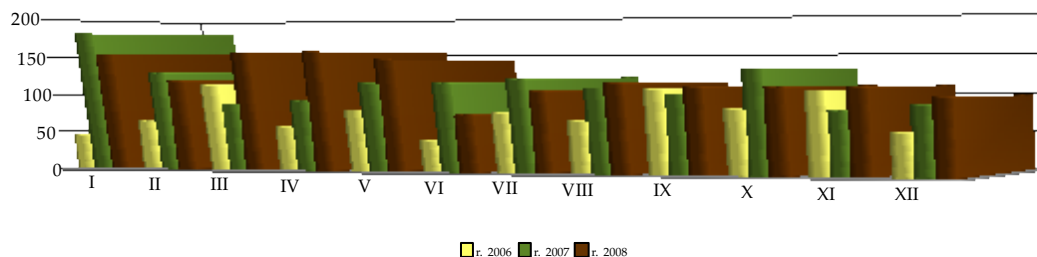
Kontakty

OZ Žena v tiesni



Krízová linka

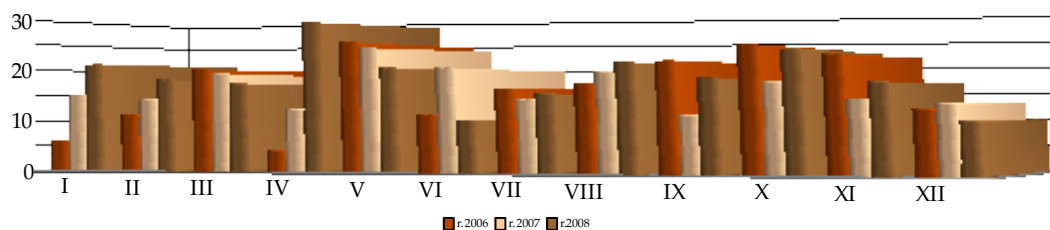
OZ Žena v tiesni



V roku 2008 sme na Krízovej linke zaznamenali 1444 volaní, priemerne mesačne 120,3. Krízovú poradňu ročne kontaktovalo 1459 klientiek/ov. Priemerne v mesiaci sme evidovali 121,6 kontaktov. Najviac klientky bolo v mesiacoch marec, apríl a máj.

Osobné konzultácie

OZ Žena v tiesni



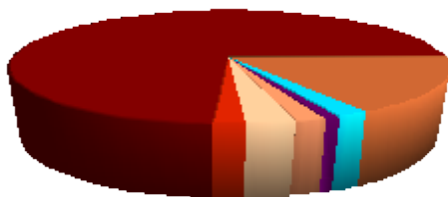
Ročný prírastok nových klientiek bol 120. Priemerne mesačne sme zaznamenávali nárast o

10 klientok. Zo

Žilinského kraja pochádzalo 74 % klientiek.

Rozdelenie klientiek podľa krajov v roku 2008

OZ Žena v tiesni

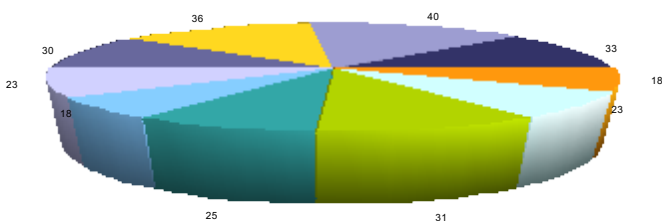


■ ZA ■ TN ■ NT ■ BA ■ PO ■ KE ■ ?

Podporných skupín v roku 2008 sme realizovali 40. Zúčastnilo sa na nich 259 žien.

Podporná skupina mesačne

OZ Žena v tiesni



■ marec ■ apríl ■ máj ■ jún ■ júl ■ august ■ september ■ október ■ november
■ december

V roku 2008 sme realizovali dve preventívne aktivity Nebuď ďalšou obeťou a Poznaj svoje ženské práva na 14 stredných školách a 1 internáte v Turčianskom regióne. Facilitovaných prednášok sa zúčastnilo celkovo 679 študentiek.

POĎAKOVANIE

Za finančnú podporu a spoluprácu sme vďační:

- VÚC Žilina
- Slovensko – českému ženskému fondu
- mestu Martin
- mestu Vrútky
- nadácii SPP
- Rade vlády SR pre prevenciu kriminality zastrešenú obvodným úradom v Žiline
- darcom 2% a všetkým, ktorí nám pomohli pri realizovaní našej práce.

V
y
p
r
a
c
o
v
a
l
i
:

P
h
D
r
.
T